

UBAYE

TOURISME

RAPPORT D'ACTIVITE 2017

Assemblée Générale du 17 avril 2018

UBAYE TOURISME

Siège social : Chalet de la Montagne – 04400 ENCHASTRAYES

1- UBAYE TOURISME	2
1.1. Statuts	2
1.2. Objectifs et moyens	2
1.3. Les instances de décision : l'AG, le CA et le Bureau	3
1.4. L'équipe technique	4
2- BILAN D'ACTIVITE 2017	5
2.1. L'accueil	5
2.2. L'évènementiel et l'animation	6
2.3. La promotion et la communication	8
2.4. Les navettes touristiques	10
2.5. L'observation touristique	11
2.6. La certification Qualité Tourisme, le classement en Catégorie I et la démarche de classement des communes du territoire	12
2.7. Le schéma de développement touristique	13
2.8. Vie de la structure	13

1- Ubaye Tourisme

1.1. Statuts

Conformément au Code du tourisme (art. L133-3), l'office de tourisme Ubaye Tourisme assure l'accueil et l'information des touristes ainsi que la promotion touristique de la Communauté de Communes de la Vallée de l'Ubaye Serre-Ponçon, en partenariat avec l'instance départementale et régionale du tourisme.

Il contribue à coordonner les interventions des divers partenaires du développement touristique local.

Il peut être chargé, par le conseil communautaire, de tout ou partie de l'élaboration et de la mise en œuvre de la politique locale du tourisme et des programmes locaux de développement touristique, notamment dans les domaines de l'élaboration des services touristiques, de l'exploitation d'installations touristiques et de loisirs, des études, de l'animation des loisirs, de l'organisation de fêtes et de manifestations culturelles.

L'Office de Tourisme Ubaye Tourisme peut être autorisé à commercialiser des prestations de services touristiques, dans les conditions prévues par la loi n° 92-645 du 13 juillet 1992 fixant les conditions d'exercice des activités relatives à l'organisation et à la vente de voyages ou de séjours.

Il peut être consulté sur des projets d'équipements collectifs touristiques.

1.2. Objectifs et moyens

Ubaye tourisme est lié à la Communauté de Communes de la Vallée de l'Ubaye Serre-Ponçon par une convention d'objectifs et de moyens, établie annuellement. Celle-ci formalise les relations conventionnelles et opérationnelles entre les 2 parties et précise les ressources et moyens mis à disposition par la CCVUSP à Ubaye Tourisme pour l'accomplissement des missions qui lui sont déléguées.

Dans ce cadre, pour l'année 2017, la CCVUSP a attribué à Ubaye Tourisme une subvention de 2 219 427 euros.

En contrepartie, Ubaye Tourisme a pour objectif d'assurer et d'améliorer de façon permanente les missions suivantes :

- L'accueil et l'information des clientèles touristiques ;
- La promotion du territoire, à travers la définition d'une politique locale de marketing et de communication touristique, ainsi que le renforcement de l'identité et de l'image de celui-ci ;
- La coordination des acteurs du tourisme ;
- L'organisation des activités événementielles et d'animations touristiques ;
- La gestion du service intercommunal de navettes touristiques.

1.3. Les instances de décision : l'AG, le CA et le Bureau

L'Assemblée Générale

L'Assemblée Générale de l'association Office de Tourisme - Ubaye Tourisme se compose :

1) de Membres actifs, répartis dans deux collèges distincts « Collège des Associations loi 1901 ayant une activité liée au tourisme » et « Collège des Professionnels » (personnes physiques ou morales); ces membres actifs sont adhérents par le biais d'une cotisation annuelle à l'Association.

2) de Membres de droit, représentant la communauté de communes et qui sont désignés par le conseil de communauté en son sein pour la durée de leur mandat électif.

3) de Membres d'honneur désignés par l'Assemblée Générale.

En 2017, Ubaye Tourisme comptait 317 membres, dont 308 membres actifs et 9 membres de droit.

L'assemblée générale entend le compte rendu moral de l'exercice précédent, approuve les comptes de l'exercice clos, établit le budget de l'exercice à venir, étudie toutes les questions et projets régulièrement inscrits à son ordre du jour et élit le Conseil d'Administration.

Le Conseil d'Administration

Le conseil d'administration est élu pour 3 ans et compte 9 membres de droit, 9 membres issus du collège des professionnels et 9 membres issus du collège des associations.

Composition du Conseil d'Administration en 2017 :

COLLEGE DES MEMBRES DE DROIT	COLLEGE DES PROFESSIONNELS	COLLEGE DES ASSOCIATIONS
Mme Sophie VAGINAY	M. Rémi GUIBAL	Mme Agnès MAURE
M. Jacques MARTIN	M. Sylvain VERDIER	Mme Magali DUFOUR
Mme Agnès PIGNATEL	M. Franck LABOURDETTE	Mme Anne DECARD
M. Francis BERCHER	M. François DUMAZET	M. Olivier ISOARDI
M. Lucien GILLY	M. Thomas DAHAN	M. Bruno DOUX
M. Guy KLETTY	M. Jacques LE HIR	M. Jimmy CHAMPALOU
M. Pierre MARTIN-CHARPENEL	M. Christophe MASSOT	M. Sébastien BARRUEL
M. Yves NICOLAS	M. Patrice PONZA	M. Laurent SURMELY
M. Patrick BOUVET	M. Frédéric CHABRE	M. Olivier VAGINAY

Le Conseil d'Administration exerce les pouvoirs les plus étendus pour assurer le fonctionnement de l'Office de Tourisme. Il fixe notamment le montant des cotisations. Il peut prendre toute décision qui n'est pas de la compétence exclusive de l'Assemblée Générale.

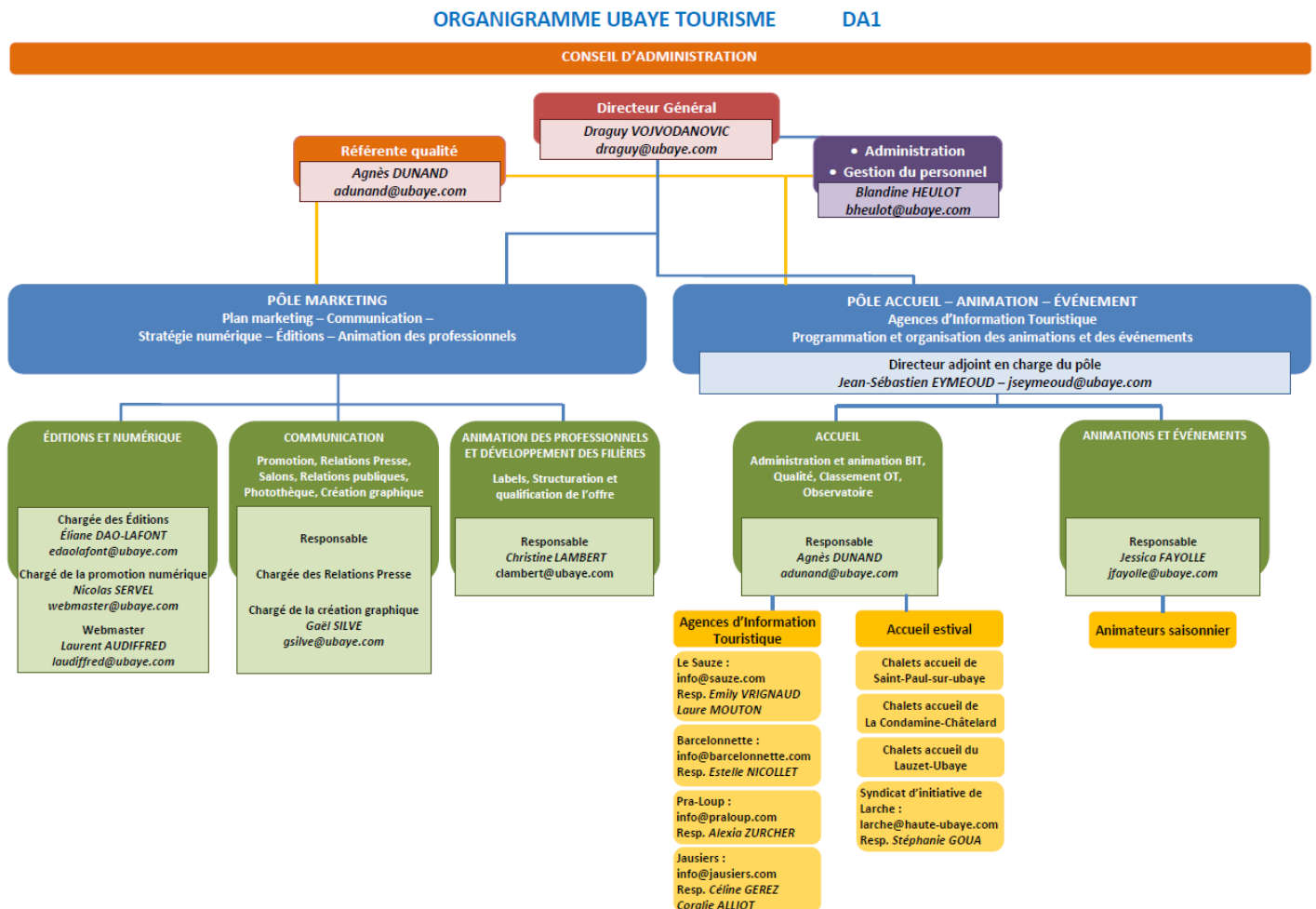
Le Bureau

Le bureau est élu parmi les membres du Conseil d'Administration.

Composition du bureau en 2017 :
 Président : Rémi GUIBAL
 Vice-Président : Sylvain VERDIER
 Secrétaire : Bruno DOUX
 Secrétaire adjoint : Magali DUFOUR
 Trésorier : Agnès PIGNATEL
 Trésorier adjoint : Jean Michel PAYOT

1.4. L'équipe technique

Afin de mettre en œuvre ses missions, Ubaye Tourisme disposait en 2017 d'une équipe technique permanente qui a varié entre 17 et 19 personnes, renforcée par des saisonniers lors des fortes périodes d'affluence.

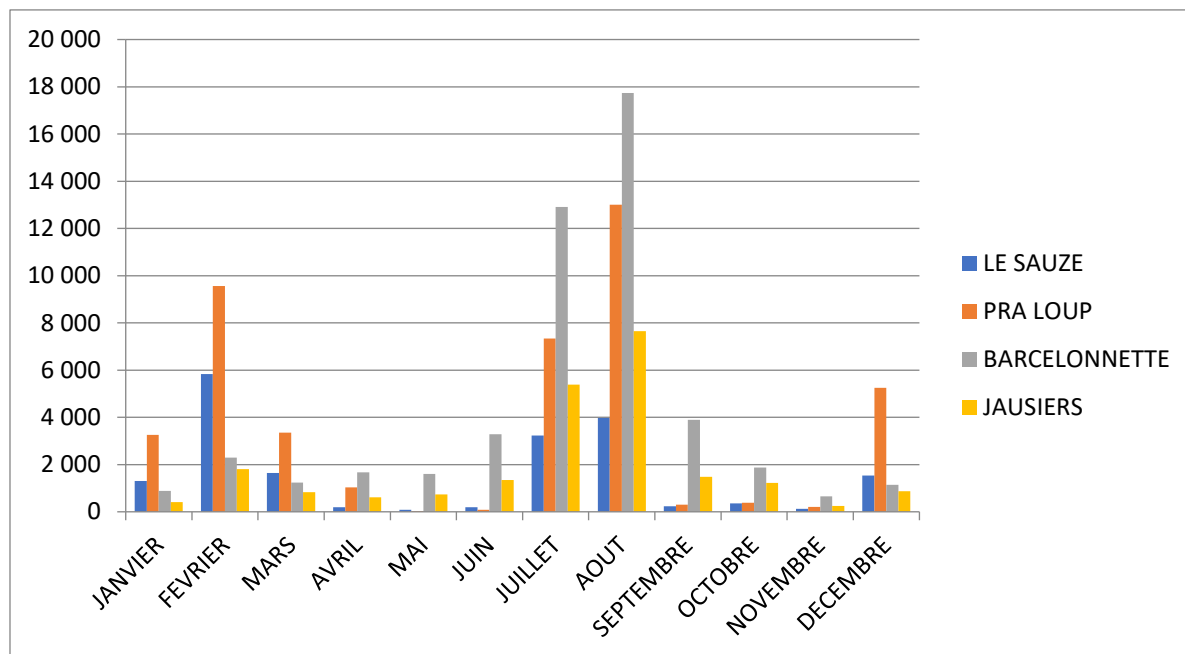


2- Bilan d'activité 2017

2.1. L'accueil

L'accueil des clientèles est réalisé autour des bureaux d'information touristique de Barcelonnette, Pra-Loup, le Sauze et Jausiers.

135 000 visiteurs ont été renseignés et conseillés dans les agences en 2017.



En période estivale, sur les périodes de forte affluence, un accueil supplémentaire est réalisé à partir de points d'information temporaires, situés sur les communes de la Condamine-Châtelard, du Lauzet-Ubaye, de St-Paul-sur-Ubaye et de Larche.

Site	Nombre de personnes accueillies
La Condamine -Châtelard	3 568
Larche	2 519
Le Lauzet-Ubaye	1 245
St-Paul-sur-Ubaye	1 648
Total	8980

La clientèle renseignée était à 42 % issue de la Région PACA, 35 % du reste de la France et à 23 % de l'étranger. La première clientèle étrangère venait d'Allemagne (27 %), puis de Belgique (25 %), des Pays-Bas (20 %), d'Italie (18 %) et de Suisse.

2.2. L'évènementiel et l'animation

La Vallée de l'Ubaye Serre-Ponçon est connue pour ses nombreuses manifestations organisées toute l'année. L'évènementiel est un outil marketing puissant qui garantit la notoriété de ses sites par la présence de médias et assure des retombées directes sur l'économie locale.

Ubaye Tourisme soutient activement cette vision, et a pour mission de proposer des conditions favorables à l'ensemble des porteurs de projet de manifestation (soutien financier, matériel, humain et promotionnel), ainsi que d'initier des nouveaux événements jugés à fort potentiel en termes de notoriété, en respectant les fondements des sites de la vallée et générant des retombées économiques.

On compte en Ubaye environ 200 jours d'animation par an.

Les grands évènements

Le festival des Enfants du Jazz

Du 17 au 30 juillet 2017

La programmation 2017 a été exceptionnelle notamment grâce à la présence de Zucchero. Cela a contribué à l'accroissement de la notoriété du festival et de la destination, ainsi qu'au développement de sa clientèle, notamment italienne.

Le choix d'une programmation éclectique a également permis de varier les publics.

Le volume des gradins a été augmenté par rapport à l'année précédente et une scène couverte a été mise en place.

Fréquentation :

Concerts payants

	Entrées payantes	Exonérés
Deluxe	1 791	58
Yuri Buenaventura	1 280	56
Zucchero	2 634	149
Total	5 705	263

Concerts gratuits (estimation) : 5 100 personnes

Les fêtes latino-mexicaines

Du 11 au 15 août 2017

Cette manifestation classique et incontournable de la programmation estivale ubayenne, concentrée sur 4 jours en 2017, a rencontré une fréquentation très satisfaisante en journée comme en soirée, estimée à environ 8 000 personnes.

Alpes Aventure Moto Festival

8, 9, 10 septembre 2017

Ce festival réunit motards, amateurs de voyage à moto, autour des constructeurs, équipementiers et voyagistes spécialistes de la balade et de l'aventure. Organisé en partenariat avec Alpes Aventure Moto

Festival, cet évènement a vu sa première édition en 2017. Un des objectifs est l'étalement de la saison estivale et évènementielle. Malgré la météo peu favorable, la fréquentation a été très bonne et la clientèle satisfaite.

La Bernard Thévenet et la montée de la Bonette 8 et 9 juillet 2017

Ubaye Tourisme a participé financièrement à l'organisation de la course cycliste « Pra Loup Bernard Thévenet » et la montée de la Bonette. Il s'agissait de professionnaliser l'organisation de ces courses cyclistes en s'appuyant sur un partenaire, Golazo Sport Communication. Le bilan de cette opération étant mitigé, elle ne sera pas reconduite en 2018.

Les animations portées par Ubaye Tourisme

Comme mentionné précédemment, la programmation la vallée de l'Ubaye est très riche.

Afin d'assurer la bonne mise en œuvre des animations, un animateur est embauché dans chaque station (Le Sauze et Pra-Loup) pour les saisons hivernales et estivales. Leur déploiement permet également de répondre aux exigences du label « Famille Plus ».

Aucun animateur n'a été recruté en vallée pour la saison estivale, et c'est donc le personnel d'accueil d'Ubaye Tourisme qui a assuré un soutien à la responsable des animations.

Ubaye Tourisme s'appuie également sur un réseau de prestataires : air bag, feux d'artifice, DJ, spectacles, etc.

Durant l'été 2017, 4 soirées kiosques ont été organisées à Barcelonnette et ont rassemblé 2800 personnes au total. A Jausiers, 9 représentations ont accueilli environ 900 personnes.

L'exploitation des sites VTT de Pra Loup (Bike-Park et North Shore)

L'exploitation des sites VTT de Pra Loup comprend la remise en état des pistes en début et fin de saison, la gestion journalière des pistes ainsi que la pose dépose des signalétiques.

L'exploitation journalière ainsi que la remise en état des pistes est réalisée par deux *bike-patrols*. Cette mission est réalisée de juin à fin septembre.

Ubaye Tourisme ne disposant pas de moyens matériels techniques propres, les véhicules servant pour le déplacement des *bike-patrols* en amont et en aval de la saison d'exploitation sont prêtés par la commune ou l'exploitant des remontées mécaniques.

Afin de conforter la dynamique liée à la création de nouvelles pistes, Ubaye tourisme a mis en œuvre une politique ambitieuse d'évènement, déclinée autour de deux axes :

- Un premier, fédéral, avec une vocation élite et une volonté d'accroître notre notoriété.
- Un second, plus local, avec pour objectif de séduire les bons pratiquants régionaux.

Cette politique s'est concrétisée par l'accueil de la coupe de France de VTT DH en août 2017 et, la création du Wolf Ride Day avec des pilotes locaux.

Le soutien aux animations locales

Ubaye Tourisme intervient également sur les animations locales qui participent au développement touristique et économique de la vallée. La participation financière aux organisateurs s'accompagne également d'un soutien technique, logistique et juridique avec la mise à disposition de personnel ainsi que la fourniture de coupes, de trophées et la dotation en goodies (tee-shirts, casquettes, bandanas, bonnets...).

Les communes de la Condamine-Châtelard, du Lauzet-Ubaye, de Méolans-Revel, de Jausiers, et de Barcelonnette ont ainsi été accompagnées, ainsi que des associations.

Quelques indicateurs des animations et évènements 2017

	2016(participants)	2017(participants)	Ecart 2016 /2017
Snow Trail Ubaye Salomon à Saint Paul sur Ubaye	712	815	+ 103
La Bernard Thevenet	323	376	+ 53
Tour of Hope	270	181	-89
Festival de Jazz à Barcelonnette	3195	5 707	+ 2512
Haute Route	-	398	😊
Tournoi de Tennis de Pra Loup	265	250	-15
Circuit des 3 cols	352	314	-38
Trail Ubaye Salomon à Barcelonnette	1370	1483	+ 113
Course de Côte Barcelonnette - Le Sauze	103	110	+7
Pra Loup Lumières	2887	1690	-1197
Alpes Moto Festival	-	3795	😊

2.3. La promotion et la communication

Web

Ubaye Tourisme gère l'ensemble des sites web d'information touristique du territoire.

Fréquentation site web :

Site	Nombre de visiteur	Nombre de pages vue
www.ubaye.com	299 754	610 917
www.barcelonnette.com	213 907	392 227
www.praloup.com	471 957	964 029
www.sauze.com	260 203	493 298
www.sainte-anne.com	63 194	127 567
www.jausiers.com	44 927	83 976
www.serre-poncon-ubaye.com	4 408	8 572
www.haute-ubaye.com	27 322	46 171
Total	1 385 672	2 726 757

En 2017, on cumule au total 1 385 672 visites, et 1/3 de ces visites ont été réalisées depuis un smartphone.

Communication digitale :

Page	Nombre de publications	Nombre de personnes atteintes	Nombre de vidéo publiées	Nombre de vue
Ubaye	84	6 290 035	17	1 241 000
Le Sauze	212	3 842 257	31	666 300
Barcelonnette	93	1 754 645	17	969 512
Pra Loup	134	4 309 605	36	1 216 400
Jausiers	228	523 066	0	0
Sainte-Anne	45	542 687	0	0
Haute-Ubaye	41	703 923	2	9 400
Enfants du jazz	38	511 660	19	275 925
Fêtes latino	8	103 083	9	93 395
Total	883	18 580 961	131	4 198 932

La présence d'Ubaye Tourisme sur les réseaux sociaux est également affirmée avec 8079 followers sur Twitter, 79 816 fans sur Facebook, 11 280 abonnés sur Instagram et 377 375 vues sur Youtube.

Newsletters	
Barcelonnette	32
Haute-Ubaye	3
Jausiers	4
Pra Loup	18
Sainte-Anne	1
Le Sauze	18
Ubaye	23
Nombre total de newsletter envoyés	99 (Hors bulletin neige)
Nombre total de mail envoyés	5 671 275

Le bilan numérique complet est consultable le site <http://pro.ubaye.com/actualites.html>

Presse

40 communiqués thématiques ont été envoyés pour faire connaître un événement, un hébergement, une activité et 18 accueils presse ont été organisés.

Passage télé 2016					
Date	Chaîne	Emission	durée	Sujet	Site
02/01/2017	France3 Provence Alpes	JT 19/20	02:00	Bilan vacances Noel	Le Sauze
09/01/2017	TF1	JT 13h	04:00	Plongée hivernale dans la vallée	Saint-Paul-sur-Ubaye
12/01/2017	TF1	JT 20h	02:10	Balade en raquettes sur le domaine	Pra Loup
11/02/2017	France 3	JT 12/13	01:00	En direct pour le début des vacances	Pra Loup
11/02/2017	France 3	JT 19/20	02:00	Le début des vacances se passe bien	Pra Loup
11/02/2017	France 3 National	JT 12h25	01:00	En direct pour le début des vacances	Pra Loup
22/02/2017	France 3	JT 12/13	04:00	Restaurant d'altitude Pra Loup	Pra Loup
22/02/2017	France 3	JT 19/20	04:00	Restaurant d'altitude Pra Loup	Pra Loup
23/02/2017	France3 Provence Alpes	JT 19/20	03:30	Patrimoine Redoute de Berwick	
03/03/2017	France 3 Cote d'Azur	JT 19/20	02:30	L'Ubaye au slaon des influenceurs	Ubaye
05/03/2017	France3 Provence Alpes	Chroniques méditerranéennes	26:00	L'Ubaye paradis des sports d'hiver	Pra Loup / Le Sauze
17/03/2017	Arte	Invitation au voyage	11:00	L'architecture des villas mexicaines	Barcelonnette / Jausiers
23/03/2017	Arte	Invitation au voyage	11:00	Au cœur des montagnes éternelles	Jausiers
06/06/2017	France 3	Météo à la Carte	12:00	Hélicoptère + villas mexicaines	Barcelonnette
17/07/2017	France 3	JT 19/20	02:00	L'Etape du Tour en Ubaye	Barcelonnette
07/08/2017	TF1	JT 13h	02:50	Randonnée du Chapeau de Gendarme	Le Sauze
20/07/2017	France Télévision	Tour de France	07:30	Tour de France	Ubaye - Barcelonnette
09/07/2017	France 2	JT 12/13	01:30	Le Lac de serre-Ponçon	Ubaye-Serre-ponçon

Editions

Comme les années précédentes, l'esprit « collection » est respecté avec un format bien spécifique et identifiable au premier coup d'œil. L'ensemble des éditions touristiques réalisées par notre office de tourisme sont édités en français et en anglais.

Pour s'assurer une couverture satisfaisante et toucher un large public, l'office de tourisme s'appuie sur plusieurs canaux de distribution : comptoir des différentes agences, hébergeurs de la vallée, commerçants, relais départementaux et régionaux.

Les thématiques : Vélo, VTT, Eaux vives, Le Sauze, Pra Loup, Ubaye Vallée, Guide Hébergement, Guide Activités, Carte itinérance, Carte Touristique, Navettes.

Nouveautés : Moto roadbook, topo-guide VTT né d'une collaboration avec la librairie *Imaginez* et le service *Activités de Pleine Nature* de la CCVUSP.

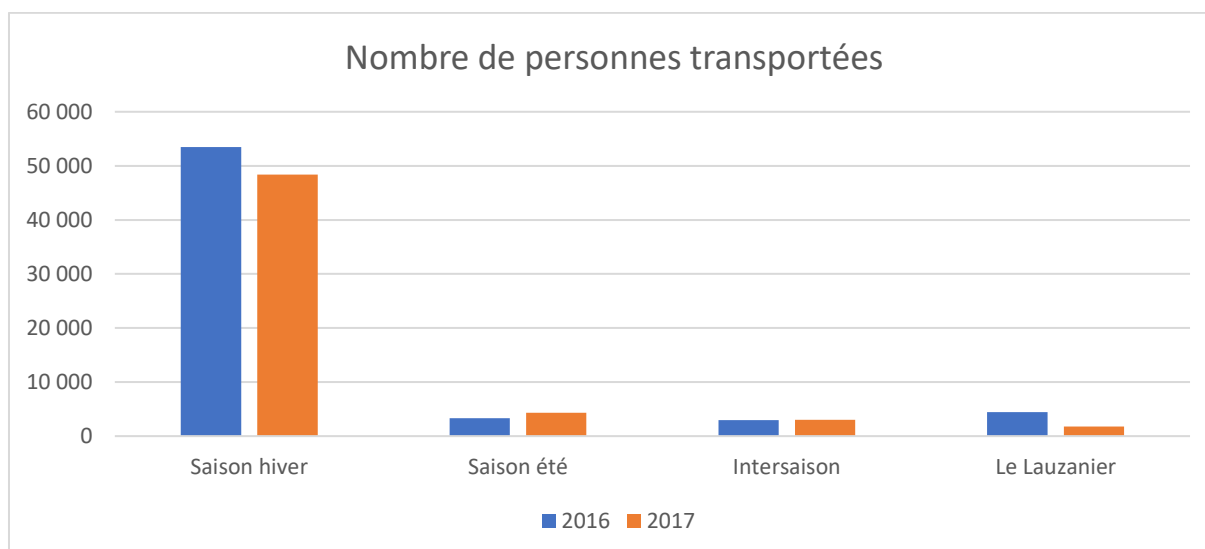
2.4. Les navettes touristiques

Ubaye Tourisme assure le déploiement des navettes touristiques de la Vallée de l'Ubaye Serre-Ponçon.

Les navettes sont gratuites pour les usagers sauf pour celle du Lauzanier depuis Val d'Oronaye / Larche, sur laquelle il est demandé une participation financière de 2,50 € / personne.

Deux périodes de gestion sont à distinguer : printemps et automne (navettes intervillages) / été et hiver (navettes touristiques).

Personnes transportées	2016	2017
Saison hiver	53 445	48 393
Saison été	3 300	4 298
Intersaison	2 964	3 004
Le Lauzanier	4 429	1 804
Total	64 138	57 499



NB : La période d'exploitation de la saison d'hiver 2017 a été plus courte pour Le Sauze, Sainte-Anne et Haute-Ubaye qu'en 2016. 9 journées d'exploitation en moins pour la saison estivale. Le Lauzanier : Départ des navettes depuis le centre village et non plus du parking de « Larche Plage ».

2.5. L'observation touristique

Fréquentation, tendances, évolution...

L'observation de l'activité touristique vise à mieux appréhender l'évolution du tourisme de la vallée de l'Ubaye Serre-Ponçon et à évaluer l'impact de la politique touristique. Pour 2017, cette observation s'appuie essentiellement sur :

- L'observatoire de l'activité économique vallée de l'Ubaye Serre-Ponçon par G2A ;
- Les enquêtes de l'INSEE (hôtellerie de tourisme et hôtellerie de plein air) ;
- Les enquêtes de conjoncture menées en partenariat avec l'Observatoire régional du tourisme ;
- Les chiffres annuels de la direction des finances ;
- L'évolution de la Taxe de séjour.

Taux d'occupation des hébergements en 2017

Focus hivernal

Sur l'ensemble des lits chauds (lits gérés par des professionnels), tièdes (lits présents sur les canaux de particulier à particulier) et froids, la Vallée de l'Ubaye Serre-Ponçon enregistre une hausse de + 0,2% de son activité sur la saison hivernale 2016/2017 (environ 740 000 nuitées).

Les résultats de la saison 2016/2017 sont en lien avec :

- un début de saison difficile pour une grande partie des stations similaires du fait d'un calendrier non favorable sur Noël/nouvel an 2017 ;
- un manque d'enneigement.

On constate une baisse importante des inter-vacances de janvier et de mars sur la fréquentation globale (respectivement -15,5% et -7,2%).

La station de Pra Loup est le principal pourvoyeur de nuitées du territoire avec 152 448 nuitées sur les lits chauds (un nombre de lits importants en agences immobilières et en résidences de tourisme), ce qui représente 53% de nuitées sur les lits chauds de la vallée de l'Ubaye Serre-Ponçon. Quant aux autres sites, le poids des nuitées représente 14% pour Le Sauze, 23% pour la vallée et 8% pour Barcelonnette.

Sur l'inter-vacances de janvier et les vacances de printemps, la vallée de l'Ubaye est la plus performante en termes de taux de remplissage, en lien avec les opérateurs nationaux.

Focus estival

Dans son ensemble, la période estivale a été plutôt bonne, marquée par une affluence de touristes d'Europe du Nord. Le nombre de nuitées est en progression de 2,9 % par rapport à la saison 2016. La clientèle étrangère en majorité venue d'Europe du Nord est en hausse de 4,0 % ; cela représente un tiers de l'activité touristique de la vallée.

Entre le 1er juin et le 27 août, la fréquentation des cols par les cyclistes est par exemple en augmentation de plus de 25% en 2017. Des effets concrets des deux derniers passages du Tour de France à Pra Loup et Barcelonnette mais également de nombreux événements sportifs comme la Bernard Thévenet et la Haute Route. Côté hébergement aussi, la fréquentation est à la hausse : la coupe de France de VTT, les Fêtes Mexicaines ou encore le Trail Ubaye Salomon ont amené du mouvement à l'économie locale.

Un mois d'août qui atteint des sommets

De début août et jusqu'au week-end des 26-27 août, la fréquentation touristique est forte avec un pic de quelques 60 000 nuitées le 15 août, week-end durant lequel la vallée de l'Ubaye a multiplié par cinq sa population.

Cette période concentre à elle seule les 2/3 de la fréquentation. Un phénomène qui s'accroît depuis quelques années déjà avec les fermetures des entreprises et la prise de vacances massive de nos concitoyens.

Mai et Juin en très forte hausse

La fréquentation en juin augmente de 11 % par rapport à 2016, grâce notamment à une météo favorable et surtout aux pratiquants des filières « deux roues » et « eau vive » qu'ils soient en individuel ou en groupe.

2.6. La certification Qualité Tourisme, le classement en Catégorie I et la démarche de classement des communes du territoire

La présence de plusieurs communes classées selon les anciens régimes de classement « Station de sports d'hiver et d'alpinisme, Station climatique et Station de Tourisme » au sein du territoire a rendu obligatoire le classement d'Ubaye Tourisme en catégorie I dans un délai très court afin de pouvoir présenter le classement en Station de Tourisme selon le nouveau régime de plusieurs communes membres de la CCVUSP. Afin d'obtenir le classement en catégorie I, l'obtention de la marque Qualité Tourisme était un prérequis.

« La réforme du classement des communes touristiques et des stations classées de tourisme, introduite par la loi du 14 avril 2006, crée un nouveau régime juridique offrant un véritable statut aux communes touristiques. La dénomination de communes touristiques est attribuée par arrêté préfectoral pour une durée de cinq ans. Cette lisibilité accrue est un gage de qualité offert aux touristes. Les plus attractives d'entre-elles pourront accéder à la catégorie supérieure de station classée de tourisme, prononcée par décret pris pour douze ans. La réforme simplifie ainsi et rénove le régime des stations classées en regroupant les six anciennes catégories de classement en une seule, la Station de tourisme, définie par des critères sélectifs et exigeants qui concernent la diversité des modes d'hébergements, la qualité de l'animation, les facilités de transports et d'accès ainsi que la qualité environnementale. Ce sont autant de facteurs d'attractivité fortement incitatifs pour conquérir de nouvelles clientèles ».

La marque Qualité Tourisme, une réussite collective !

L'obtention de la marque Qualité Tourisme constitue l'aboutissement de la mise en place d'une démarche qualité au sein d'Ubaye Tourisme. Huit mois ont été nécessaires à la référente qualité, assistée d'une collaboratrice, pour mettre en place cette démarche et remplir tous les critères nécessaires.

Ce délai très court a pu être respecté grâce à la participation et l'implication de l'ensemble de l'équipe. Un travail de fond a été mené pour répondre aux critères indispensables à l'obtention de la marque et créer le système documentaire permettant le fonctionnement de cette démarche.

Cette démarche a permis d'harmoniser les méthodes de travail des anciens offices de tourisme. Il a notamment été décidé de créer une base de procédures et fiches techniques communes à tous, complétées par des documents spécifiques à chaque site lorsque cela était nécessaire.

Cette démarche a permis de fédérer l'équipe autour d'un but commun et a été capital pour la structure. Tous les collaborateurs, conscients de l'enjeu, ont travaillé à la réussite de ce projet en amont et ont montré leur motivation lors des deux jours de l'audit.

Ubaye Tourisme a été marqué Qualité Tourisme le 15 juin 2017 et l'office a été classé Catégorie I le 10 juillet 2017.

La CCVUSP, première communauté de communes à être classée « Communes Touristiques » pour l'ensemble de ses villages

Fort de la démarche de qualité, l'ensemble du territoire de la Communauté de Communes de la Vallée de l'Ubaye Serre-Ponçon a été reconnu comme « Communes touristiques » le 30 août 2017 et pour une durée de 5 ans.

La démarche de classement en station classée de tourisme des communes de Barcelonnette, Uvernet-Fours, Enchastrayes et Jausiers

La demande de classement en station classée de tourisme pour une commune est un processus long et complexe. Pour ce faire, Ubaye Tourisme s'est appuyé sur le bureau d'études *Alpa Conseil*, qui l'a accompagné pour le montage du dossier.

La demande a été déposée au 31 décembre 2017 et la réponse devrait être donnée à l'été 2018.

2.7. Le schéma de développement touristique

Afin de définir la stratégie de développement touristique de son territoire pour 2018-2022, Ubaye Tourisme a lancé une étude au printemps 2017.

L'objectif est de définir une véritable feuille de route et un projet collectif, partagé par l'ensemble des acteurs locaux du tourisme. Pour ce faire, une importante démarche de diagnostic et de débat s'est déroulée tout au long de l'année, animée par le bureau d'étude *Alpa Conseil*.

Les préconisations qui en seront issues constitueront le socle du projet de structure d'Ubaye Tourisme.

2.8. Vie de la structure

L'assemblée générale 2017 s'est tenue le 25 mars 2017 dans les locaux de la communauté de communes Vallée de l'Ubaye Serre-Ponçon à Barcelonnette.

Le conseil d'administration s'est réuni 5 fois.